

20ème Open du MONTREUILLOIS ITSF MASTER SERIES

OPEN DOUBLE
Le SAMEDI 15 NOVEMBRE 2014

OPEN SIMPLE
Le DIMANCHE 16 NOVEMBRE 2014

TOURNOI C.N.F.T 1 & ITSF MASTER SERIES
(Comptant pour le classement national & international de football de table)

Complexe sportif le COSEC
Rue du Bras d'Or
62170 ECUIRES

Pour tout renseignement :
Hervé DOS SANTOS LOTE
Tél : 06 20 33 82 15
dosherve@neuf.fr



<http://bfmontreuil.free.fr>
Association loi 1901

Hervé DOS SANTOS LOTE
1 ruelle des Chauffours
62170 MONTREUIL S/MER
☎ 06 20 33 82 15



TABLE DES MATIERES

PRESENTATION.....	3
DOTATIONS POUR LE DOUBLE ET LE SIMPLE.....	4
CLASSEMENT INTERNATIONAL ITSF.....	5
LES COMPETITIONS PAR CATEGORIE.....	6
DEROULEMENT.....	7
POIGNÉES ET LUBRIFIANTS	8
CLASSEMENT D'UN OPEN CNFT 1.....	9
VAINQUEURS DES PRECEDENTS OPENS.....	10
INSCRIPTIONS.....	11
CONSIGNES.....	12
PRESENTATION DU MONTREUILLOIS	13
LOGEMENTS PARTENAIRES DE LA REGION	15
ITINERAIRE.....	18
PLANS	19

PRESENTATION

« **LE BABY-FOOT MONTREUILLOIS** », vous propose de participer à la 20ème édition de l'**Open Du Montreuillois (classé CNFT 1 & ITSF MASTER SERIES)**.

Nous vous proposons, comme pour l'ensemble des autres grandes rencontres, le Parc BONZINI qui vous permettra de bénéficier d'un matériel de qualité et occasionnera des conditions de jeu acceptables pour tous.

Pour une réussite totale, nous comptons sur un très grand nombre de participants.

Une compétition ouverte à tous, exceptés les joueurs classés « Pro Elite », sera organisée en « DYP », le samedi après-midi, **uniquement pour les joueurs éliminés avant les 16ème de finale si plus de 90 équipes**

Il est dorénavant obligatoire d'être licencié à la FFFT pour participer à cette compétition. Néanmoins, une licence loisir suffit (celle-ci peut être prise sur place).

Il est prévu un tournoi féminin, espoir et vétéran, en double et en simple.

Baptiste Abert sera le directeur du tournoi et René Maugey le délégué de la fédération française de football de table.



La salle du COSEC d'Ecuires



DOTATIONS POUR LE DOUBLE ET LE SIMPLE

DOUBLE		SIMPLE	
<u>Rang</u>	<u>Dotation</u>	<u>Rang</u>	<u>Dotation</u>
1 ^{er}	1 400 €	1 ^{er}	1000 €
2 ^{ème}	700 €	2 ^{ème}	500 €
3 ^{ème} et 4 ^{ème}	2 x 400 €	3 ^{ème} et 4 ^{ème}	2 x 250 €
5 ^{ème} à 8 ^{ème}	4 x 200 €	5 ^{ème} à 8 ^{ème}	4 x 150 €
9 ^{ème} à 16 ^{ème}	8 x 120 €	9 ^{ème} à 16 ^{ème}	8 x 70 €
*17 ^{ème} à 24 ^{ème}	8 x 50 €	*17 ^{ème} à 24 ^{ème}	8 x 25 €
**25 ^{ème} à 32 ^{ème}	8x 50 €	**25 ^{ème} à 32 ^{ème}	8 x 25 €

* Si plus de 90 équipes en double et 150 joueurs en simple

** Si plus de 100 équipes en double et 160 joueurs en simple

Les dotations sont reversées directement par le Football de table Montreuillois le jour même.

Dotation du tournoi DYP du samedi :

DYP Elite, A, B, C & loisirs	
<u>Rang</u>	<u>Dotation</u>
1 ^{er}	50 €
2 ^{ème}	20 €
3 ^{ème} et 4 ^{ème}	2 x 10 €

Dotation garantie par le Football de table Montreuillois

CLASSEMENT INTERNATIONAL ITSF

Pour sa 20^{ème} édition, l'open de la côte d'Opale intègre pour la huitième fois le circuit ITSF, A ce titre, les points indiqués ci-dessous seront attribués aux joueurs pour le classement ITSF (valable pour l'Open Double, l'Open Simple, ainsi que les compétitions Espoirs, Féminines et Vétérans).

Classement ITSF – Master Séries	
<u>Classement</u>	<u>Points attribués</u>
<i>1^{ère}</i>	70
<i>2^{ème}</i>	60
<i>3^{ème}</i>	50
<i>4^{ème}</i>	40
<i>5^{ème} à 8^{ème}</i>	35
<i>9^{ème} et 16^{ème}</i>	25
<i>17^{ème} et 32^{ème}</i>	15
<i>33^{ème} et 64^{ème}</i>	5
<i>65^{ème} et +</i>	2

LES COMPETITIONS PAR CATEGORIE

ESPOIRS, VETERANS et FEMININ

La formule de jeu pour les compétitions par catégorie est décidée le jour même par le directeur du tournoi, en fonction du nombre d'inscrits et surtout afin de respecter le timing double libre.

a) Dotations

Les dotations minimales, quel que soit le nombre de participants, sont les suivantes :

DOUBLE E/F/V		SIMPLE E/F/V	
<u>Classement</u>	<u>Dotation</u>	<u>Classement</u>	<u>Dotation</u>
1 ^{ères}	Trophées	1 ^{ère}	Trophée
2 ^{èmes}	Trophées	2 ^{ème}	Trophée
3 ^{èmes}	Trophées	3 ^{ème}	Trophée

b) Points attribués

Les points attribués, en simple et en double, à l'issue du classement final, sont les mêmes que ceux de la catégorie Open. Cf. classement final d'un Open CNFT 1 ci-après.

Conditions pour l'attribution de points CNFT : minimum 4 participants en simple et 4 participants en double.

DEROULEMENT

Qualifications :

- **Open Double** : 8 matchs de qualification seront effectués (ni plus, ni moins).
- **Open Simple** : 6 matchs de qualification seront effectués (ni plus, ni moins).
- **Le nombre maximum de qualifiés pour les phases éliminatoires est déterminé par la formule suivante :**

Le nombre de qualifiés est de 80 % des inscrits en double (TS comprises), mais ne doit en aucun cas dépasser 4 x le nombre de tables dont dispose l'organisateur.

Pointages et licences :

- Aucun **pointage** ne sera effectué, en double comme en simple. Cependant, pour retirer leur feuille de match, les joueurs devront se présenter à la table de marque entre **11h30 et 12h00 (le samedi)** pour le double et entre **8h30 et 9h00 (le dimanche)** pour le simple. **Le début des rencontres** en double aura lieu à **12h00 précises le samedi**. Le tirage au sort pour la phase qualificative aura lieu à partir de 11 h00. Aucune inscription, en double comme en simple, ne sera acceptée au-delà de cette heure. Le début des rencontres **en simple aura lieu à 9h00 précises le dimanche**.
- La licence établie au millésime de la saison en cours est obligatoire pour la participation aux différentes compétitions.
- Pour participer à la compétition « D.Y.P », il est dorénavant obligatoire d'être licencié à la FFFT. Néanmoins, une licence loisir suffit (celle-ci peut être prise sur place). Cette compétition est réservée aux joueurs de série Elite, A, B et C. Les joueurs de série « Pro Elite » ne sont pas autorisés à y participer.

Classement de la 17^{ème} à la 24^{ème} place

- Les équipes éliminées en 16^{ème} de finale joueront un dernier match afin de déterminer leur classement. Les matchs seront déterminés en fonction du classement des équipes en fin de poule. L'équipe la mieux classée jouera contre celle la moins bien classée, l'équipe classée deuxième jouera contre celle qui aura fini avant dernière dans les moins bien classés et ainsi de suite pour les 8 matchs à effectuer.

Systeme de poignées

Il est demandé à chaque joueur d'apporter ses poignées. Le tournoi se jouera avec les poignées homologuées de la FFFT. Pour ne pas risquer d'endommager les embouts des barres Bonzini, tout autre type de poignée ne sera pas autorisé. Des poignées Bonzini seront disponibles à la vente ou à la location le jour du tournoi.

Rappel sur les lubrifiants autorisées

Le lubrifiant utilisé par les joueurs devra respecter la composition de l'huile de vaseline pure (huile minérale blanche) référencée :

- dans l'inventaire européen des Substances chimiques par le [n° EINECS 232-455-8](#)*
- dans la banque de données américaine par le [n° de CAS 8042-47-5](#)*

En cas de doute sur la composition d'une huile, vous pouvez vous rapprocher du fabricant et consulter la fiche de données de sécurité du produit, notamment la section 3.

Tout lubrifiant ne respectant pas ces caractéristiques est formellement proscrit. Sont également interdits tous lubrifiants sous forme de spray ou autre pouvant laisser de l'huile sur le tapis.

Si besoin, un lubrifiant homologué par la FFFT sera disponible en vente le jour du tournoi.

CLASSEMENT D'UN OPEN CNFT 1

Les points attribués, en simple et en double, à l'issue du classement final de chaque compétition d'un CNFT 1, sont les suivants :

<i>Classement</i>	<i>Points</i>
<i>1^{er}</i>	100
<i>2^{ème}</i>	80
<i>3^{ème}</i>	70
<i>4^{ème}</i>	60
<i>5^{ème} et 8^{ème}</i>	50
<i>9^{ème} à 16^{ème}</i>	35
<i>17^{ème} à 32^{ème}</i>	20
<i>33^{ème} à 64^{ème}</i>	10
<i>65^{ème} à 128^{ème}</i>	5
<i>Au delà</i>	1

Têtes de série :

- Elles sont désignées le jour même (samedi pour le double, dimanche pour le simple) en fonction du classement de la saison en cours (CD ou CS selon le cas).
- **6** têtes de série sont désignées pour l'Open double, **12** pour l'Open Simple.
- Les joueurs ou équipes nommés têtes de série sont qualifiés directement en phase finale ; ils ne participent donc pas à la phase qualificative.
- Au cas où les matchs de qualification d'une compétition sont attributifs de points CNFT, les têtes de série reçoivent en compensation un nombre de points CNFT équivalent à celui qu'ils auraient obtenu s'ils avaient remporté tous leurs matchs de qualification. Exemple : Si, en simple, chaque victoire dans un match de qualification rapporte un point CNFT et que la phase qualificative comporte 6 matchs, chaque tête de série remporte automatiquement 6 points CNFT.

Phases finales :

Quelque soit le nombre de participants, le déroulement reste le même : suite aux qualifications, les phases éliminatoires auront lieu le plus rapidement possible dès qu'une table de jeu se libère.

VAINQUEURS DES PRECEDENTS OPENS DU MONTREUILLOIS

Année	Vainqueur en simple	Vainqueur en double
1995		Frédéric menu (Montreuil) – Benoit Jourdain (Montreuil) 46 Equipes (92 joueurs)
1996		Frédéric Collignon (Belgique) Arthuro Carletta (Belgique) 60 Equipes (120 joueurs)
1997		Frédéric Collignon (Belgique) Arthuro Carletta (Belgique) 56 Equipes (112 joueurs)
1998		Frédéric Collignon (Belgique) Arthuro Carletta (Belgique) 58 Equipes (116 joueurs)
1999		Frédéric Collignon (Belgique) Arthuro Carletta (Belgique) 60 Equipes (120 joueurs)
2000		Frédéric Collignon (Belgique) Arthuro Carletta (Belgique) 66 Equipes (132 joueurs)
2001	Damien Ledoux (Chartres) 78 Joueurs	Damien Ledoux (Chartres) Sébastien Moreau (Chartres) 70 Equipes (140 joueurs)
2002	Frédéric Collignon (Belgique) 124 Joueurs	Frédéric Collignon (Belgique) Arthuro Carletta (Belgique) 92 Equipes (184 joueurs)
2003	Frédéric Collignon (Belgique) 102 Joueurs	Frédéric Collignon (Belgique) Arthuro Carletta (Belgique) 83 Equipes (166 joueurs)
2004	Ibrahim Coulibaly (Nantes) 92 Joueurs	Sian Khamlu (Villeurbanne) Julien Bas (Villeurbanne) 83 Equipes (166 joueurs)
2005	Frédéric Collignon (Belgique) 135 Joueurs	Frédéric Collignon (Belgique) Arthuro Carletta (Belgique) 94 Equipes (188 joueurs)
2006	Frédéric Collignon (Belgique) 143 Joueurs	Frédéric Collignon (Belgique) Arthuro Carletta (Belgique) 97 Equipes (194 joueurs)
2007	Frédéric Collignon (Belgique) 153 Joueurs	Hervé Dos Santos Lote (Montreuil) Ismael Saban (Belgique) 103 Equipes (206 joueurs)
2008	Olivier Covos (Montreuil) 157 Joueurs	Adel Yousfi (Strasbourg) Sébastien Meckes (Strasbourg) 95 Equipes (190 joueurs)
2009	Sébastien Zapater (Montauban) 173 Joueurs	Frédéric Collignon (Belgique) Arthuro Carletta (Belgique) 113 Equipes (226 joueurs)
2010	Miguel Dos Santos Lote (Montreuil) 137 Joueurs	Adel Yousfi (Strasbourg) Sébastien Zapater (Bordeaux) 84 Equipes (168 joueurs)
2011	Adel Yousfi (Bordeaux) 133 joueurs	Miguel Dos Santos Lote (Montreuil) Sébastien Meckes (Strasbourg) 93 Equipes (186 joueurs)
2012	Miguel Dos Santos Lote (Montreuil) 119 joueurs	Giuliano Bentivoglio (Belgique) Brice Harpin (Nantes) 74 équipes (148 joueurs)
2013	Arthuro Carletta (Belgique) 140 joueurs	Miguel Dos Santos Lote (Montreuil) Sébastien Meckes (Strasbourg) 82 Equipes (164 joueurs)

INSCRIPTIONS

Pour un accueil voulu très large, nous ouvrons nos portes à tous.

Principes :

La licence 2014/2015, est cependant **obligatoire pour la participation aux tournois CNFT**, et devra être présentée à la table de marque lors du pointage des inscriptions.

Les inscriptions aux tournois CNFT se feront exclusivement en ligne via FAST par l'intermédiaire de votre accès club. Chaque club sera donc en charge d'inscrire ses licenciés.

La date limite des inscriptions sans majoration est fixée au **lundi 10 novembre 2014** (cachet de la poste faisant foi).

Montant des inscriptions pour l'Open Double et l'Open Simple :

Joueurs Pro Elite / Elite :40 €
Joueurs de Série A et B:30 €
Joueurs de Série C :20 €

Les frais d'arbitrage et d'organisation sont inclus dans ce montant ainsi que le tournoi en DYP du samedi pour les joueurs de catégories (Elite, Série A, B et C) qui seront éliminés avant les 16ème de finale

Montant des inscriptions pour les autres compétitions :

Compétitions E / S / V :GRATUIT
DYP Elite / A / B / C / Loisir :GRATUIT

La liste des joueurs par série est disponible sur Internet rubrique classement.

Une majoration de 50 % sanctionnera les inscriptions enregistrées après la date butoir (et jusqu'à 11h00 le samedi). Cette somme sera conservée par l'organisateur.

Pour la compétition DYP, la licence Compétition ou Loisir est obligatoire.

Nous attendons de chaque responsable de club, qu'il inscrivent les joueurs via FAST et envoie le montant total des inscriptions AVANT LE 10 NOVEMBRE 2014 :

- **Soit par chèque à l'ordre du Football de Table Montreuillois à l'adresse suivante :
Football de Table Montreuillois - 1 Ruelle Des Chauffours - 62170 Montreuil Sur Mer**
- **Soit par virement bancaire en précisant le nom de votre club dans l'objet du virement :
Bénéficiaire : Football de Table Montreuillois
IBAN : FR76 1627 5204 0008 1042 3309 136
BIC : CEPFRPP627
Domiciliation : CE Nord France Europe**

Conditions particulières : Les joueurs étrangers pourront participer aux tournois CNFT, à la condition qu'ils soient licenciés dans une fédération nationale membre de l'ITSF (Fédération Internationale de Football de Table), et qu'ils s'acquittent du montant de l'inscription. Les autres devront obligatoirement s'acquitter du montant de la licence FFFT, au plus tard le samedi 15 novembre avant 11h00. Seuls les joueurs étrangers dont le pays ne fait pas partie de la zone Euro (Danemark, Angleterre...) pourront payer leur inscription le samedi (avant 11H00) sans majoration, du moment qu'ils ont confirmé leur participation par téléphone, au plus tard le lundi 10 novembre 2014.

Un joueur de nationalité civile française doit obligatoirement être affilié à la FFFT pour participer aux circuits CNFT (il ne peut le faire en tant que membre d'un club étranger ou d'une fédération étrangère). Cf art. 4.1.03 du code sportif.

CONSIGNES

Il est demandé à chaque joueur d'apporter ses poignées. Elles pourront vous être prêtées sous caution sur place.

Pour éviter tout litige, le Football de table Montreuillois mettra à votre disposition des balles qui seront vendues à la table de marque.

Le tournoi se déroulant sur des baby-foot prêtés par la Société Bonzini, il ne sera admis aucune dégradation dans l'enceinte du gymnase. Toute personne prise à endommager le matériel ou une partie des locaux sera exclue du tournoi. Il sera par ailleurs interdit de fumer dans l'espace de jeu.

Nous vous informons qu'il est **obligatoire de porter une tenue sportive** (survêtement-tennis) pendant le déroulement du tournoi. Le Directeur de Tournoi veillera tout particulièrement au respect de cette consigne et les contrevenants se verront refuser l'accès aux compétitions.

TENUE SPORTIVE

Il est obligatoire pour chaque joueur de porter la tenue de son club, sous peine de sanction (avertissement + achat d'un maillot FTM puis interdiction de jouer pour infraction suivante).

Pour les étrangers, il est conseillé de porter la tenue de son pays (tenue officielle de l'équipe nationale) lorsqu'il en fait partie.

Les compétitions se déroulent sous le régime du règlement officiel de la F.F.F.T. en vigueur.

Une buvette sera à votre disposition pour vous restaurer sur place.

Lors de cette compétition CNFT, le Football de table MONTREUILLOIS, rétribuera à chaque arbitre la somme de 5 € pour chaque partie arbitrée lors des phases finales.

LE MONTREUILLOIS, TERRE D'HISTOIRE ET DE PATRIMOINE

Façonnée au fil des siècles, au gré d'épisodes historiques ou de modes de construction, cette ville fortifiée renferme l'une des plus belles pages de l'histoire de la région. Dominée par la citadelle et ceinturée par 3 km de remparts, la ville est surnommée à juste titre la « Carcassonne du Nord ». Sa belle robe de pierres enserme églises, chapelles, hôtels particuliers, rues pittoresques, ...
Civils, religieux ou militaires, du Moyen Age à nos jours, ses monuments vous content l'histoire haute en couleurs de Montreuil-sur-Mer.

CULTURE & PATRIMOINE

«Touchez l'Histoire du bout des doigts...»



UN EVENEMENT PHARE

Les Misérables

Spectacle Son et Lumière.

Les habitants endossent chaque année, le temps d'un été, les costumes de leurs ancêtres, pour faire revivre l'âme de Victor Hugo. Réalité et fiction se mêlent, histoire et rêve se chevauchent.



450 figurants, pyrotechnie, cavalerie, danses originales...

Les Misérables à Montreuil sur Mer

Spectacle Son et Lumière

D'après l'oeuvre de Victor Hugo

Entrez dans le site

Londres

Boulogne-sur-Mer
Le Touquet

Calais

Lille

Bruxelles

MONTEUIL SUR MER

SON ET LUMIERE

Les Misérables

à Montreuil-sur-Mer

Citadelle - 23h30

30 et 31 juillet

1er, 2, 6, 7, 8 et 9 août 2010

Office de Tourisme
Tél. : 03 21 06 72 45
www.lesmiserables-montreuil.com



LOGEMENTS PARTENAIRES DE LA REGION

(Précisez de préférence que vous venez pour le baby foot)

Le Val de Canche (Beaurainville 15 Km de Montreuil)

2 Grande Rue
62990 Beaurainville
Tél.: 03 21 05 81 63

Tarifs : **Petit déjeuner et taxe de séjour inclus**

Précisez que vous venez pour le baby-foot pour avoir ces tarifs

- 40 € pour 1 personne (1 disponible)
- 60 € pour 2 personnes (2 disponibles)
- 70 € pour 3 personnes (2 disponibles)



Le Coq Hôtel (Montreuil sur Mer)

2, place de la poissonnerie
62170 Montreuil Sur Mer
03/21/81/05/61



Les Hauts de Montreuil (3 étoiles)

21 rue Pierre Ledent
62170 Montreuil Sur Mer
03/21/81/95/92

Chambre	Tarif Public	Tarif Baby foot
1 personne	63 €	57 €
2 personnes	85 €	75 €
1 personne + petit déjeuner	72 €	63 €
1 personne + petit déjeuner	103 €	90 €



<http://www.leshautsdemontreuil.com>

Précisez que vous venez pour le baby-foot pour avoir ces tarifs

Hotel L' Hermitage (3 étoiles)

Place Gambetta
62170 Montreuil Sur Mer
03/21/06/74/74

<http://www.best-western-hotel-hermitage.com/>



[http://www.weekendesk.fr/reservation-hotel/45/Best Western Hotel Hermitage-Nord-Pas-de-Calais-Montreuil sur Mer](http://www.weekendesk.fr/reservation-hotel/45/Best%20Western%20Hotel%20Hermitage-Nord-Pas-de-Calais-Montreuil%20sur%20Mer)

LOGEMENTS PARTENAIRES DE LA REGION

(Précisez de préférence que vous venez pour le baby foot)

Hotel le Régina (Berck sur mer 15 Km de Montreuil)

40 rue Lhomel
62600 Berck sur mer
Tél.: 03 21 09 13 55

<http://www.hotelreginaberck.com>

Chambre	Tarif Baby foot
Single	48 €
Double ou Tween	46,25 €
Lit supplémentaire	10,25€



Auberge d'Inxent (6 Km de Montreuil)

318 rue de la vallée
62170 Inxent
Tél. : 03 21 90 71 19

<http://www.auberge-inxent.fr/>

Chambre double de 75 à 81 Euros



Gites la Granges aux belles(1 Km de Montreuil)

Melle Lacroix B / Mr Journée T

E mail : lacroixbea@sfr.fr

11 rue du centre
62170 Campigneulles les petites
Tél.: 03 21 81 75 98 ou 06 24 88 84 74
03 21 81 12 77

Gites 5 chambres pour 10 personnes

300 euros pour 2 nuits

50 euros pour une nuit supplémentaire

www.lagrangeauxbelles62.com



LOGEMENTS PARTENAIRES DE LA REGION

(Précisez de préférence que vous venez pour le baby foot)

Gites et chambres d'Hôtes le Vert Bois(1 Km de Montreuil)

Etienne et Véronique Bernard

E mail : etienne.bernard6@wanadoo.fr

62170 Neuville sous Montreuil

Tél.: 03 21 06 09 41 ou 07 57 63 05 70

Gites pour 6 personnes

180 euros pour 1 nuit

220 euros pour 2 nuits

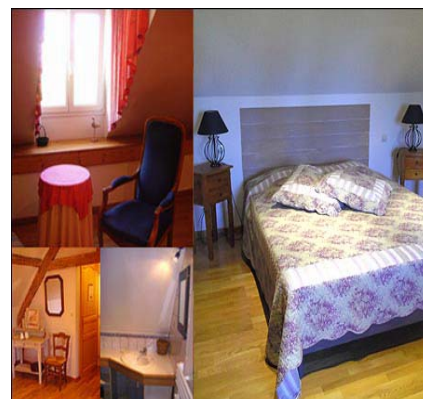
250 euros pour 3 nuits

Chambres d'Hôtes

65 euros pour 2 personnes petit déjeuner inclus

55 euros pour 1 personne petit déjeuner inclus

<http://www.gite-montreuil-surmer.com/>



ITINERAIRE



Départ de BRUXELLES :

Prendre direction LILLE, ARRAS, ST POL, HESDIN, MONTREUIL
OU

Prendre direction OSTENDE, CALAIS, autoroute A 16 direction PARIS et sortir à
MONTREUIL/ BERCK

Départ de PARIS :

Prendre direction CERGY PONTOISE, autoroute A 16 direction CALAIS et sortir à
MONTREUIL/ BERCK

PLAN



Vers Ecuire

